

薪割機用缶つぶしアタッチメント

AH-1 (AH-155)

取扱説明書

この度は、弊社の『AH-1 (AH-155)』薪割機用缶つぶしアタッチメントをお買い上げ頂きまして誠にありがとうございます。ご使用前には必ず取扱い説明書を充分お読み下さい。尚、本体を譲渡又は貸出しする際は本取扱い説明書を必ず添付し、譲受(借手)の方は必読し充分にご理解されてからご使用下さい。



株式会社 ^{KAZ} 和コーポレーション

このたびは、薪割機用缶つぶしアタッチメントをお買い上げいただきまして誠にありがとうございます。本製品を安全にお使いいただくために、ご使用になる前に必ず取扱説明書をお読み下さい。使用上の注意事項や使用方法などについて十分ご理解いただいた上、安全に正しくご使用いただきますようお願いいたします。

又、この取扱説明書はお読みになった後でも使用中にご覧になれるよう大切に保管して下さい。尚、本製品を貸し出し、譲渡する場合は必ず取扱説明書を添付していただき、借り受け、譲受された方は取扱説明書をお読みいただき、適切にご使用くださるようお願いいたします。ご不明の点がある場合は、お買い上げの販売店、又は当社にお問い合わせ下さい。



目 次


| | |
|------------------|-----|
| 0. 目次 | 1 |
| 1. 安全上の注意 | 2 |
| 2. 各部名称 | 3 |
| 3. 取付方法 | 4~5 |
| 4. ご使用前の確認 | 6 |
| 5. 使用方法 | 6 |
| 6. 仕様 | 7 |
| 7. 保証について | 7 |
| 8. 保証書 | 8 |

1. 安全上の注意

取扱説明書に従い安全にご使用下さい

- ご使用前に「安全上の注意」をよくお読みのうえ、正しくお使い下さい。
- ここに示した注意事項は、下記の2種類に分類しています。いずれも安全に関する重要な内容を記載していますので必ず守って下さい。

| | | | |
|---|--|---|--|
|  警告 | 使用を間違った場合に、人が死亡または、重傷を負う可能性が想定される内容を表記しています。 |  注意 | 使用を間違った場合に、使用者が傷害を負う可能性が想定される内容や、物的損害を負う可能性が想定される内容を表記しています。 |
|---|--|---|--|

|  警告 |
|---|
| <ul style="list-style-type: none">□ ご使用になる前に安全上の注意事項をよくお読みになり、本製品の使用方法を正しく理解してから使用して下さい。取扱説明書に書かれている使用方法以外では、絶対に使用しないで下さい。□ 本書に記載された注意事項を守らないと、人身事故や機械の破損等に繋がる恐れがありますので、必ず注意事項を守るようにして下さい。□ 本製品を取り付ける前に、薪割機に異常や不具合がないか確認して下さい。薪割機に異常や不具合がある場合は、本製品を使用しないで下さい。□ 薪割機の取り扱い説明書を読み、警告・注意事項の指示に従って下さい。□ 本製品を改造しないで下さい。保証対象外になるだけでなく重大事故に繋がるおそれがあります。□ 本製品ご使用前に各部に異常がないか必ず確認して下さい。□ 本製品使用中に異常を感じた時は、ただちに使用を中止して下さい。□ 本製品をご使用になる時は必ず安全帽、防護マスク、防護手袋を着用し使用して下さい。□ 作業中は5m以内に人を近づけないで下さい。□ 子供に使わせないで下さい。また、子供が近くにいる場所では使用しないで下さい。□ 押し板アタッチメント・割刃アタッチメントの間に手や足を絶対に入れないで下さい。□ 無理な姿勢での作業はしないで下さい。身体全体でバランスをとり、無理のない作業をして下さい。□ 缶を潰す時は絶対に缶に触れないで下さい。圧縮時に手指が巻込まれ重大な事故につながる恐れがあります。□ 圧縮時に缶が飛び跳ねる可能性があります。圧縮時は操作レバー後方に座り操作を行って下さい。□ 誤った使用方法により、本製品の破損・人体への損傷・物品への損傷が生じた場合、一切の保証ならびに責務は無効となります。□ お客様の不注意による破損やケガに対する責任は負いかねますので予めご了承下さい。□ 万が一、故障と思われる場合はご使用にならないで下さい。□ 本製品に関して、何か異常を感じた時は弊社、又は購入販売店にご連絡下さい。 |

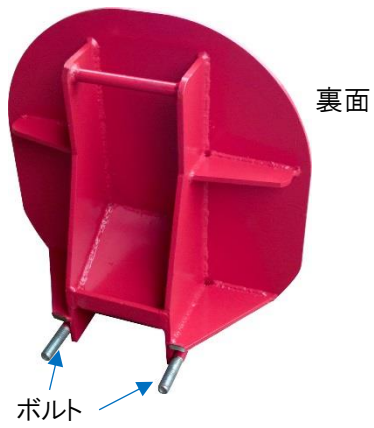
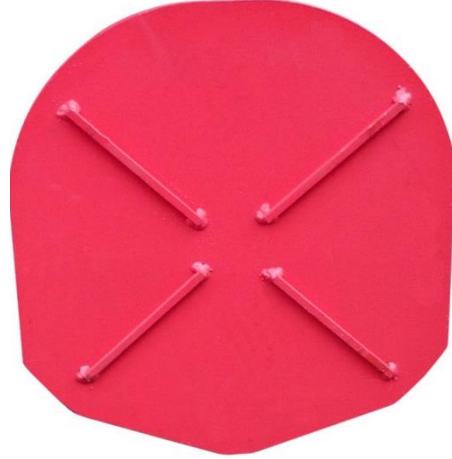
2. 各部名称

薪割機押し板側アタッチメント



缶受け

薪割機割刃側アタッチメント



裏面

ボルト



側面

スクリーノブ取付部

押し板ステー



スクリーノブ



ナット類



固定プレート



ナット

スプリング
ワッシャ

平ワッシャ

3. 取付方法

●薪割機押し板側アタッチメントの取り付け

①薪割機の押し板に《押し板アタッチメント》を置く。



②《押し板アタッチメント》のボルトに《押し板ステー》を差し込む。

※押し板ステーの向きに注意して下さい。



③平ワッシャ・スプリングワッシャの順でボルトに通し、最後にナットを締め付ける。(左右 2 か所)

※使用工具: 19mm スパナ

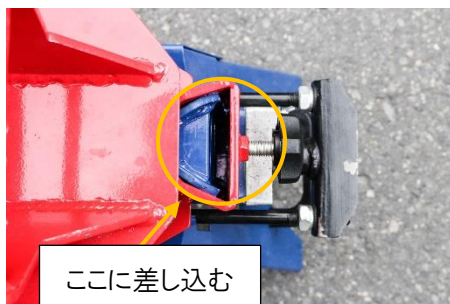


● 割刃アタッチメントの取り付け

- ① 薪割機の割刃部分に《薪割機割刃側アタッチメント》を上から被せるように取り付ける。



- ② 《薪割機割刃側アタッチメント》が動かない様に固定するため、アタッチメントと割場の間に固定プレートを差し込む。



- ③ スクリューノブ取付部に《スクリューノブ》を取り付ける。
※固くなるまで締め込んで下さい。



4. ご使用前の確認



- 《薪割機押し板側アタッチメント》下面が薪割機本体上面と干渉していないか確認して下さい。
- 《押し板ステー》がしっかりと固定されているか確認して下さい。
- 《薪割機割刃側アタッチメント》に取り付ける《スクリーノブ》を奥まで締め付けているか確認して下さい。

※容器内の残液漏れを軽減する為、一斗缶・ペール缶を設置する際、蓋部を上部になる様設置して下さい。

- ペール缶・一斗缶のキャップは必ず外して下さい。
- 延長コードを使用する場合は、10m 以内で太いコード(2.0 mm²以上)を使用して下さい。
- 薪割機にオイル漏れ等の不具合がないか確認して下さい。
- 試運転をして各部に異常がないか確認して下さい。

※製品を移動される場合は、薪割機割刃側アタッチメント前方にある取っ手を持ち上げ、キャスターを利用し移動して下さい。本機を地面に置く時は、衝撃を与えない様優しく置いてください。強い衝撃を与え地面に置くと、モーターが損傷し、オイル漏れ等の故障の原因となりますのでご注意下さい。

5. 使用方法



①薪割機の電源スイッチを入れる。

※薪割機に異音や不具合がないか確認して下さい。

②ペール缶・一斗缶の底面側を《押し板アタッチメント》の缶受けにのせる。

※缶キャップがついたままになっていないか確認して下さい。(缶キャップは取り外して下さい。)

※缶の上面・底面を逆にのせますと潰れ方が不安定になります。

※缶を薪割機押し板側アタッチメントの缶受けに缶が乗っているか確認をして下さい。缶受けに缶が乗っていない状態で圧縮すると、薪割機押し板の少しの隙間に圧縮缶が挟まり抜けなくなります。

③ハンドルレバーを操作して《押し板アタッチメント》を移動させる。(油圧をかける)

④《押し板アタッチメント》が最前位置まで移動したらハンドルレバーを離す。

※ハンドルレバーを離すと自動的に初期位置まで戻ります。

※薪割機押し板が最前位置で油圧をかけ続けるとモーター過負荷となり薪割機の故障の原因となります。

長く製品をご愛顧頂ける様に、モーター過負荷を避ける為、押し板が最前位置に来た時点で速やかにハンドルを離して押し板を戻して下さい。

6. 仕様

| | 薪割機押し板側アタッチメント | 薪割機割刃側アタッチメント |
|----|-----------------------|-----------------------|
| 寸法 | 幅 330×奥行 190×高さ 345mm | 幅 330×奥行 195×高さ 355mm |
| 重量 | 10.6kg | 10.4kg |

7. 保証について

お買い上げ頂いた弊社商品を構成する部品に材料、又は製造上の不具合が発生した場合、この保証書に示す期間と条件に従ってこれを無償修理致します。

保証修理は、部品の交換あるいは補修により行います。尚取外した部品は弊社の所有となります。

お買い上げの販売店へ本書をご記入の上ご相談下さい。