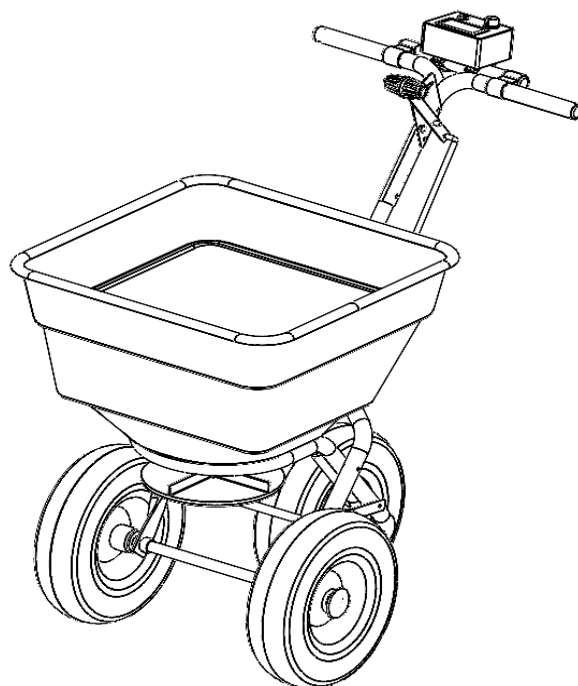


# 電動肥料散布機 【3輪撒きざんまい】 KT-603ELV

## 取扱説明書

この度は、弊社 電動肥料散布機【3輪撒きざんまい】をお買い上げ頂きまして、誠にありがとうございます。ご使用前に必ず取扱説明書をお読み下さい。尚、本体を譲渡又は貸出しする際は本取扱説明書を必ず添付し、譲受(借手)の方は必読し、十分に理解されてからご使用下さい。



# 目次

1.	安全上の注意	1
2.	用途	2
3.	特長	2
4.	仕様	2
5.	同梱部品・付属品	3
6.	組立て手順	3~4
7.	ホッパー下部シャッターの開度調整	4
8.	使用方法	4~5
9.	点検・清掃・保管	5
10.	部品図	6
11.	部品リスト	7
	保証書	8

## 1. 安全上の注意

- ・ご使用になる前に安全上の注意(本項)をよくお読みになり、本製品を正しくお使いください。
- ・ここに記載された注意事項を守られないと、人身事故や機械の破損等に繋がる恐れがありますので、必ず注意事項を守るようにしてください。
- ・取扱説明書を読み終わった後も、使用される方がいつでも見られる場所に保管してください。
- ・本製品を第三者に譲渡される場合は、必ず取扱説明書をつけてお渡してください。
- ・本製品に人・動物をはじめ、他の散布物以外の物を絶対に乗せないでください。
- ・小さなお子様・動物などは散布機のそばで遊ばせたり、登らせたりしないでください。
- ・積載肥料等は機械の最大積荷重量を超えないでください。
- ・ご使用前に各部のネジ、ナット、レバー等のゆるみ、損傷がないか点検してください。
- ・本製品は防水仕様ではありません。風雨の強い日の散布は避け、本機に雨や洗淨水がかかった場合は、乾いた布などで速やかにふき取ってください。
- ・強風時の散布は、近隣の圃場への散布物の飛散にもご注意ください。
- ・散布機本体を車輻に積み下ろしする時は十分に注意してください。また、移動時は転倒の恐れがあるため、適宜ロープ掛けなどを行ってください。
- ・手や足が駆動部に触れないように充分注意してください。
- ・ホッパー下部のシャッター部分に指などの挟みこみは特に危険です。
- ・本製品は3輪車を手押しにて走行します。搭載バッテリーは肥料等を電動散布するもので、本製品自体を電動走行するものではありません。
- ・長期間直射日光や風雨があたる場所に放置しないでください。
- ・搭載バッテリーはリチウムイオンバッテリーです。衝撃や長時間の車内放置など高温になる場所には放置しないでください。

### ● 安全にご使用いただくための表示



警告

使用を間違った場合に使用者が、怪我または死亡につながる重大事故、物的損害が想定される内容を表記しています。



注意

使用を間違った場合に物的損害や傷害を負う危険性がある内容を表記しています。

### 【注意】

- ・商品の運送途上の衝撃等により、商品が破損したり、取付け部品が外れたり、曲がったりする場合がありますので、納品後 早期に開梱いただき、不具合が無いかご確認をお願いします。
- ・整備点検、部品交換の際は、安全な場所で行ってください。

- ・ご使用中、機械の調子が悪かったり、異常に気付いた時には、直ちに使用を中止してください。
- ・ご使用前には、本体各部のネジ類がしっかり締め付けられているか確認してください。
- ・製品は大切に扱ってください。誤って落としたり、ぶついたりした場合は、異常の有無を確認してください。



## 警告

- 運転中は可動部には手を触れないでください。大変に危険です。
- 作業の能率や安全のために、使用説明に従って、各部品がしっかりと取り付けられているか確認してください。
- 作業場所には作業関係者以外は近づけないでください。特にお子様は危険です。
- 調整用スパナ、レンチ、ドライバー類は使用后すぐに取り外し、片付けてください。
- 本製品の重心位置が高くなっています。台車によっては運行中に転倒する危険がありますので、ハンドルなどをしっかりホールドし、近くにお子様やペットを近づけないでください。
- 必ず安全帽・マスク・防塵メガネ・手袋・作業着を着用して作業を行ってください。

## 2. 用途

- ・肥料、土壌改良剤、除草剤などの散布用です。特に粒状の散布に最適です。
- ・パウダー状の粉体や湿り気のある散布材は散布不可です。

## 3. 特長

- ・ホッパー下部シャッターの開度調整が可能につき、適量を均一かつ簡単に散布できます。
- ・モーター回転の無段階調整が可能であり、散布範囲を任意に調整できます。
- ・台車部分を3輪にすることで、安定した手押し走行を実現しています。

## 4. 仕様

型 式	KT-603ELV
ホッパー容量	60L
散布範囲(粒状肥料の場合)	最大 4.5~5.0m
散布モーター	直流 12V 560rpm
モーター制御	PWM 方式無段階制御
タイヤ径	タイヤ外 31cm
タイヤ圧	25PSI(0.17MPs)
本体サイズ:長さ・幅・高さ	長さ 960×幅 550×高さ 940 mm
本体重量(散布材なし)	18.7kg

※改良のため、製品の仕様および外観を予告なく変更する場合があります。

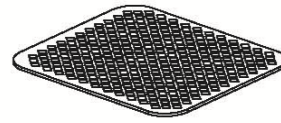
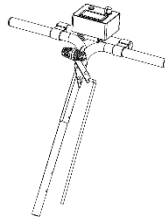
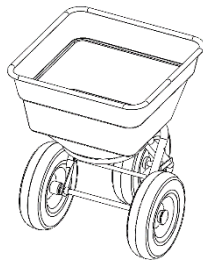
## 5. 同梱部品・付属品

フレームアセンブリ 1 式

ハンドルフレーム 1 式

網カバー 1 枚

レインカバー 1 枚

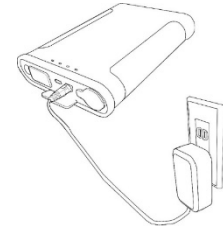


六角棒レンチ

簡易スパナ(10mm) 2 本

結束バンド 2 本

バッテリー(KTP-480)  
充電器付き



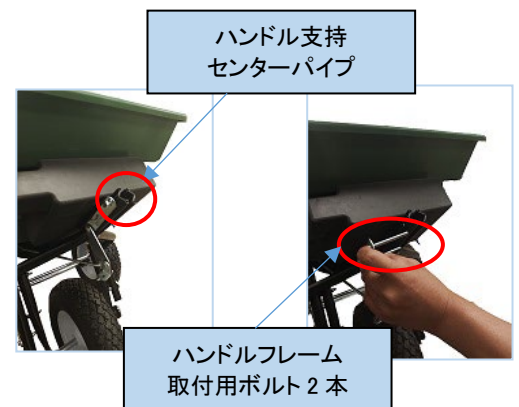
## 6. 組立て手順

### (1)ハンドルフレームの取付け

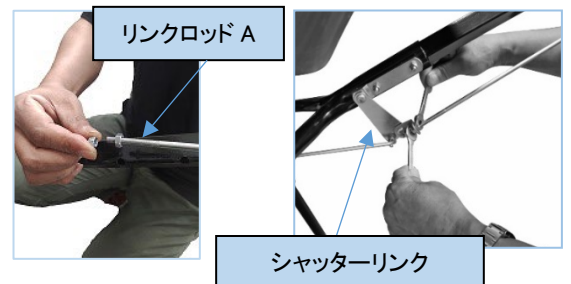
- ①同梱部品のハンドルフレームを本体フレームアセンブリに取付けます。

本体側のハンドル支持センターパイプの 2 本のボルトを取外し、ハンドルフレームを差し込み、取外した 2 本のボルトの穴合わせの上、付属の 10mm 簡易スパナでをしっかりと締め込んで取付けます。

注)ハンドルフレームの角柱内には電線が入っていますので、2 本のボルトを通す時は、電線を傷付けぬようご注意ください。出ている電線を少し角柱内に戻すかボルトをゆっくり回しながら挿入すると入ります。



- ②リンクロッドAのナット(緩み止めナット)を緩めて本体側のシャッターリンクに取り付けます。ホッパー下部シャッター開度調整は、次項7項を参照ください。



### (2)ケーブルの接続

- ①モーター電源接続:コントロールボックスから出たビニル電線(赤黒一対電線)をモーター線にギボシ端子接続します。電線の赤色・黒色同士を合わせて接続します。
- ②バッテリー電源接続:コントロールボックスから出たビニル電線(先端にシガープラグ付き)を付属のバッテリー(バッテリーケースに入れて出荷)に接続します。



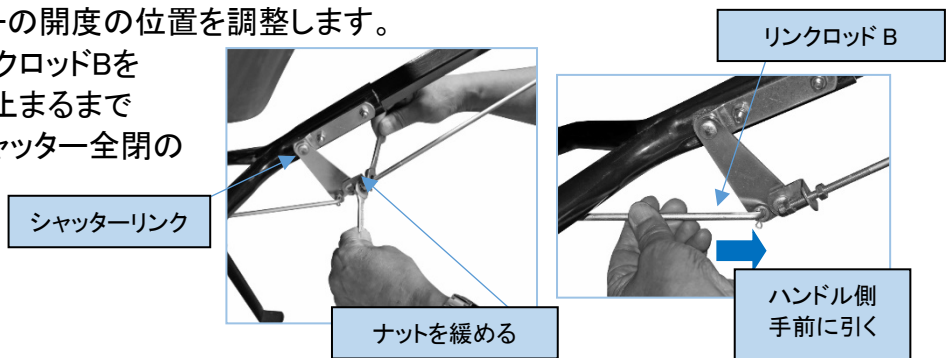
- ③付属結束バンド 2 本で電線を右側のサイドパイプにしっかり固定してください。
- ④バッテリーケースは接続用シガープラグが振動などで脱落しない構造としていますので、ケースの形状に沿ってしっかり取付けてください。



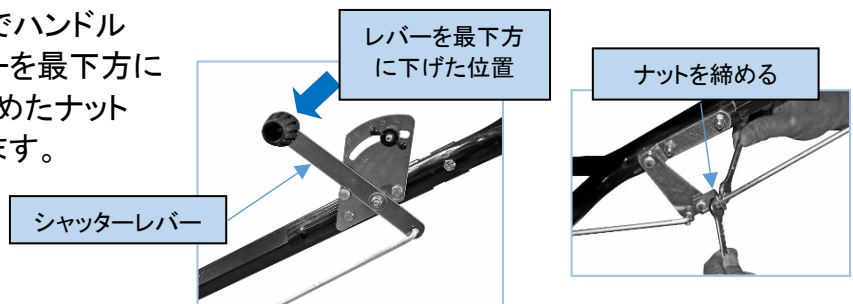
## 7. ホッパー下部シャッターの開度調整

ホッパー下部シャッターの開度の位置を調整します。

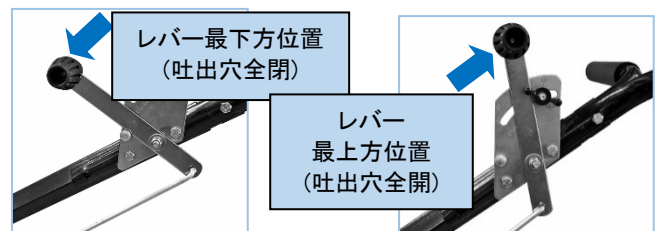
- ①ナットを緩めてリンクロッドBをハンドル側手前に止まるまで引いた状態が、シャッター全閉の位置です。



- ②シャッター全閉の位置でハンドル上部のシャッターレバーを最下方に下げた位置で、最初緩めたナット2つを締め込み固定します。



- ③レバー最下方位置でシャッターは全閉の状態です。

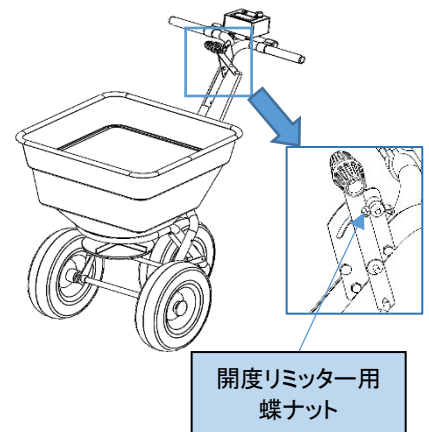


- ④レバー最上方位置でシャッターは全開の状態です。

## 8. 使用方法

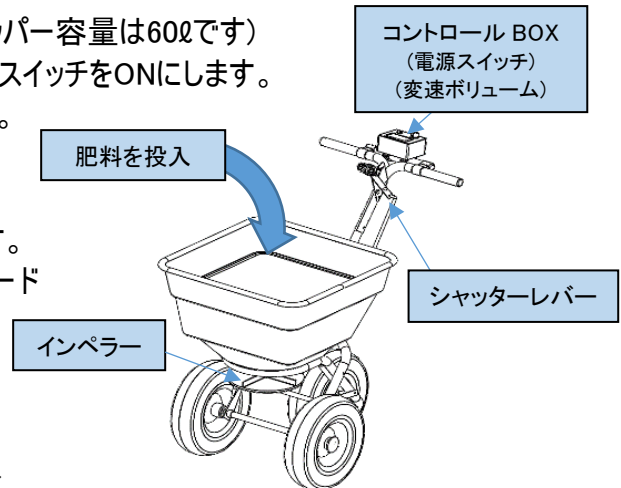
### (1) 散布材に応じたホッパー下部シャッターの開度リミッター設定

ホッパー下部シャッターの全散布材に応じた開度制限(リミッター)を設定して下さい。シャッターレバーの刻印目盛りは、あくまで目安です。実際に散布しながら最適値(シャッター開度)を探してください。最適値が決まりましたら、シャッターレバーについている蝶ナットを移動させてレバーの移動幅を決定します。後は、散布材が同じであれば蝶ナット位置までレバーをスライドすることで、設定した開度で散布いただけます。



## (2) 散布材の投入

粒状散布材を上部よりホッパーに入れます。(ホッパー容量は60ℓです)  
シャッターは全閉のまま、コントロールBOXの電源スイッチをONにします。  
液晶表示器に「0～100」の数値が表示されます。  
電源スイッチ横のボリュームを右側に回すと液晶表示器の数値が大きくなります。同時にホッパー下部のインペラーが回転していることを確認します。  
ボリューム調整で無段階にインペラーの回転スピードが調整できます。



## (3) 散布

シャッターレバーを手前に引きホッパー下部シャッターを開きます。ホッパー内の散布材がインペラーに落ち、回転力で勢いよく散布が始まります。  
散布開始時にインペラー付近を真横から見ないで下さい。  
散布材が勢いよく散布されますので、目や顔に散布され危険です。

## (4) ホッパー内の散布材を補充する場合や散布作業を終了する時

散布材を補充する場合や散布作業を終了する場合は、必ずシャッターを全閉にし、コントロールBOXのボリュームを最左側した後に、コントロールBOX電源をOFFにして下さい。

### ⚠ 注意

- ① 散布する物は、乾燥した肥料や土壌改良剤が適しています。また、粉状よりも粒状のものが最適です。(パウダー状のものは基本的に散布不可です)
- ② 散布物は、ホッパーに入れる前に石やゴミなどを確実に取り除いておいて下さい。
- ③ 使用条件(粒の大きさ、含水量、モーター回転スピード等)により散布幅や散布量は変わります。量を確認しながら調節して下さい。  
※散布材の外袋に記載の説明書・注意事項をよく読んで、定められた使用方法・使用量を厳守願います。
- ④ 散布終了の際は、ホッパー内に散布材が残らないよう掃き出して下さい。散布材をそのままにすると変質や固形化し、散布機本体を傷めます。
- ⑤ モーター回転軸には、攪拌棒(Rピン)がついています。モーター回転中に手などを挿し入れますと大変危険です。

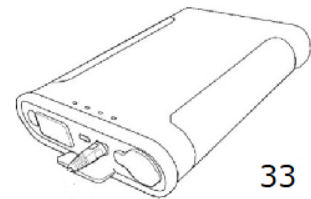
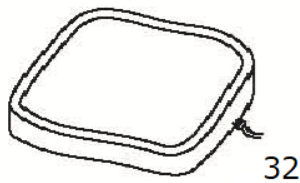
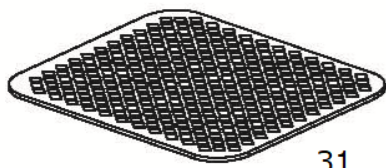
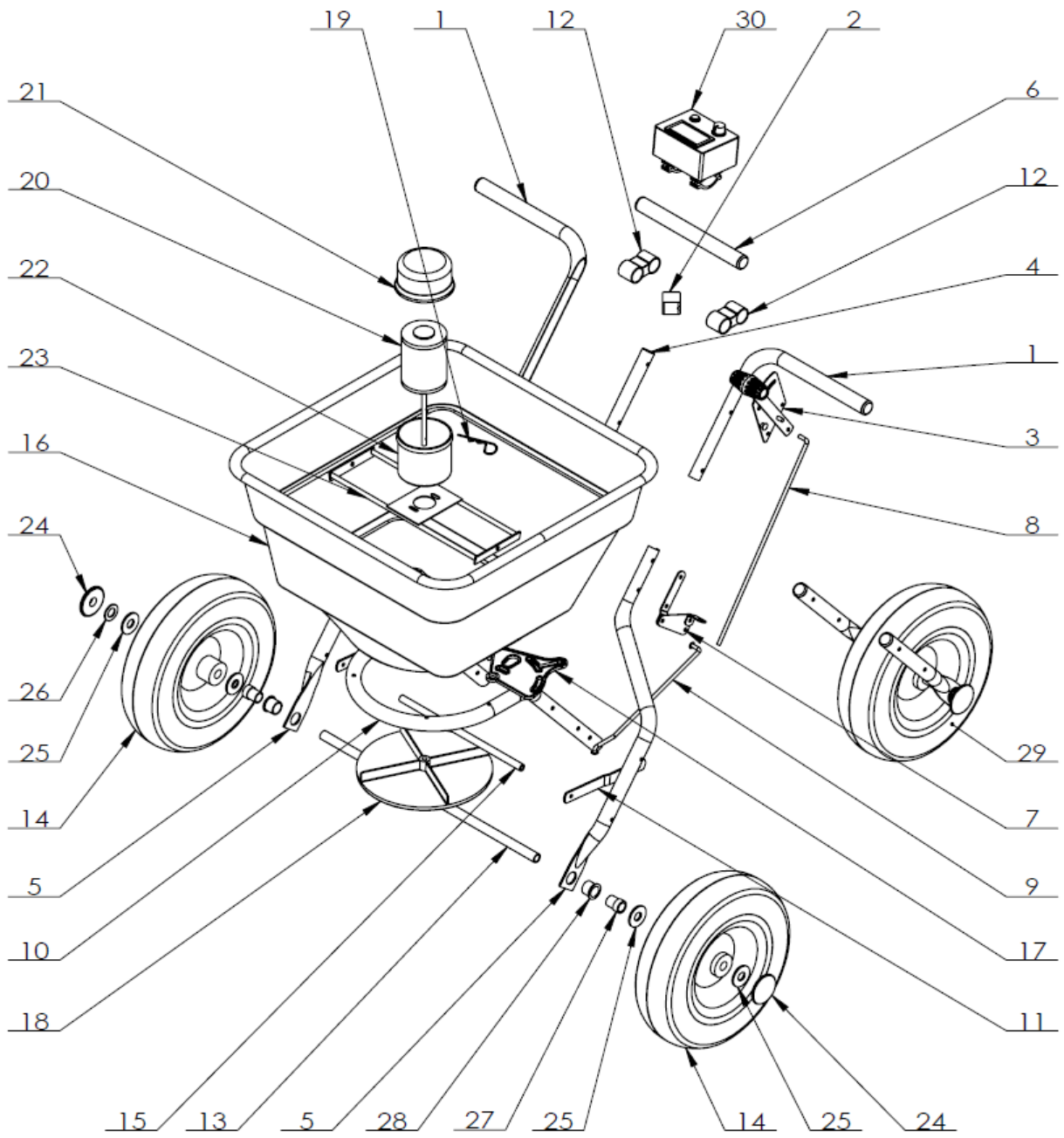
## 9. 点検・清掃・保管

- ① 各部のネジの弛みや部品の欠損有無を確認します。
- ② ホッパー内、外部の清掃をします。
- ③ 清掃後は、水分を拭きとり乾燥させた後、屋内で直射日光のあたらない、湿気の少ない場所に保管して下さい。

### ⚠ 注意

- ① 清掃する時にアルコールやシンナー、ベンジン等の有機溶剤を使わないで下さい。汚れのひどい時は中性剤を少量お使い下さい。  
※有機溶剤を使うと表面が変質することがあります。
- ② 子供の手の届かない場所に保管して下さい。

# 10. 部品図



## 11. 部品リスト

P/N	部品名	数量	P/N	部品名	数量
1	ハンドルパイプ	2	18	インペラー	1
2	スパーサー	1	19	Rピン	1
3	シャッターレバー	1	20	モーター	1
4	センターパイプ	1	21	モーターカバーA	1
5	サイドパイプ	2	22	モーターカバーB	1
6	コントロールBOXパイプ	1	23	モーターステー	1
7	シャッターリンク	1	24	エンドキャップ	2
8	リンクロッド A	1	25	ナイロンワッシャ	4
9	リンクロッド B	1	26	金属ワッシャ	1
10	メインパイプ	1	27	インナーブッシュ	2
11	サイドプレート	2	28	アウターブッシュ	2
12	パイプジョイント	2	29	三輪アタッチメント	1
13	車軸パイプ	1	30	コントロールボックス	1
14	タイヤ	2	31	網カバー	1
15	センターロッド	1	32	レインカバー	1
16	ホッパー	1	33	バッテリー	1
17	シャッター	1			

※部品単価は部品 1 ヶの価格です。製品は数量枠記載個数必要になります。

※部品は改良の為予告無く変更する場合がございます。

※部品単価は税別です。



# 保証書

保証期間内に取扱説明書に従い、正しいご使用で故障した場合に保証致します。  
お買い上げの販売店へ本書をご記入の上ご相談下さい。

品名 型式	電動肥料散布機【3輪撒きざんまい】 KT-603ELV	
お買い上げ日	年 月 日	保証期間：購入日より6ヵ月間
お客様	お名前	
	ご住所(〒 ) 電話番号( ) ー	
販売店	住所・店名・電話番号( ) ー	
故障内容	※保証修理の際はご記入をお願い致します。	

上記欄に記入のない場合は無効となりますので必ずご確認下さい。

- 保証期間内でも次のような場合は保証の対象外となります。
  - ① 使用上の誤り、保管上の不備による故障、損傷。
  - ② 不当な改造修理による故障、損傷。
  - ③ お買い上げ後の移動、落下、転倒による故障、損傷。
  - ④ 火災、地震、水害その他の天災地変、公害等による故障、損傷。
  - ⑤ 販売店名が無い場合又保証書のご提示がない場合。
  - ⑥ バッテリーは、保証の対象外です。
- 本書は再発行いたしませんので、大切に保管して下さい。
- 本書は日本国内においてのみ有効です。



〒673-0433兵庫県三木市福井2丁目11番の41  
TEL (0794) 82-6588 FAX (0794) 86-7288  
<http://www.kaz-corp.com>